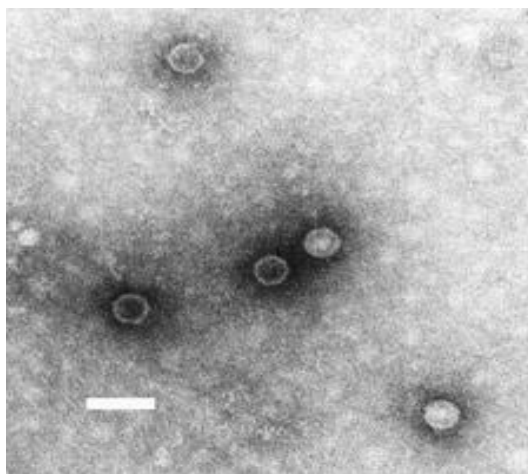
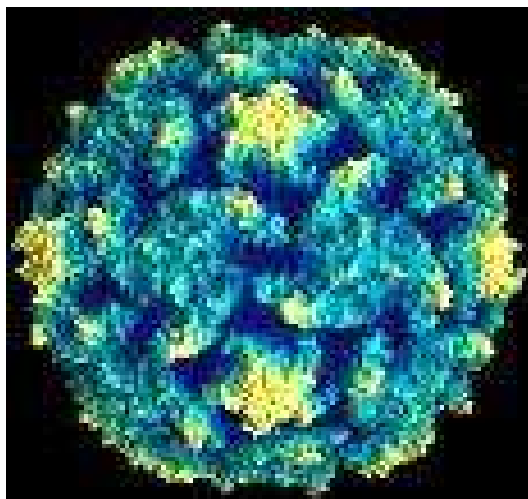


Nouveaux cas de Poliomyélite au Sénégal



Le Sénégal qui est fortement engagé dans le processus d'élimination de la Poliomyélite a enregistré en Janvier 2010 un premier cas de PFA confirmé infection à Poliovirus sauvage de type 1, suivi d'autres le même mois et les mois suivants.



Cela a amené les autorités du ministère de la Santé à organiser une riposte vaccinale au Vaccin Polio Oral monovalent 1 (VPOm1) dans deux régions médicales contiguës, suivie de trois passages des Journées Nationales de Vaccination (JNV) synchrones avec seize pays de la sous région (mars, avril et mai). Un quatrième passage est prévue en fin mai.

La Poliomyélite est réapparue après plus de 10 ans, le dernier cas ayant été enregistré en 1998.

Que s'est-il donc passé ? Il est important de procéder à une analyse profonde des causes possibles de cette résurgence. La maladie a refait son apparition au niveau de trois pays frontaliers en fin 2009.



La plupart des enfants atteints - plus d'une quinzaine à ce jour - n'avaient pas reçu de doses vaccinales dans leurs antécédents.

L'organisation à l'échelle nationale de JNV est une bonne chose et constitue une riposte adéquate; il reste à ausculter soigneusement la prévention par la vaccination de routine.



ACTIVITES RESAOLAB



RENCONTRE A OUAGADOUGOU SUR LA SURVEILLANCE EPIDEMIOLOGIQUE

Du 05 au 07 Mai 2010 s'est tenu à Ouagadougou (Burkina Faso) un atelier d'échanges sur l'apport du Laboratoire à la surveillance épidémiologique, en présence des responsables de la coordination centrale de RESAOLAB et des représentants du Burkina Faso, du Mali et du Sénégal. La délégation sénégalaise était composée de :

- Pr Iyane Sow Coordonnateur du Réseau National de Laboratoires,
- Dr Rokhaya Diagne : chef projet RESAOLAB Sénégal
- Dr Ibrahima Oumar Ba : chef Division Surveillance épidémiologique
- Dr Awa Hélène Diop : Programme National de lutte contre la Tuberculose
- Dr Souleymane Gning : Division VIH/SIDA
- Mr Moussa Ndour : Programme National de lutte contre le Paludisme

Après la présentation des systèmes de surveillance épidémiologique dans les trois pays, quatre ateliers ont travaillé sur les thèmes suivants :

1°) La liste des maladies à surveiller : les pays se sont accordés sur les maladies ciblées dans le

module de formation, à savoir : *choléra, méningite, diarrhées sanglantes, fièvre jaune, dengue, autres fièvres hémorragiques, PFA, rougeole, grippe, auxquelles il faut ajouter la tuberculose, les infections à VIH et le paludisme* .

2°) Les procédures de remontée des données : la décision a été de *"garder les mêmes procédures de remontée des données qui existent dans les pays et de faire valider les données par l'unité de surveillance épidémiologique du Ministère de la Santé qui partagera avec les partenaires dont l'OMS, RESAOLAB ..."*

3°) Les interactions entre différents systèmes de collecte et notification : il faudra d'une part *"renforcer l'existant"* et d'autre part *"harmoniser les modèles de fiches sur la base du listing de l'OMS et de la fiche de collecte du RNL du Sénégal"*

4°) Les outils techniques et informatiques nécessaires : *"Un appui en matériel informatique est prévu dans le projet RESAOLAB, un système d'informations et de gestion des laboratoires (SIGL) sera installé dans les laboratoires des trois pays, des rapports d'activités, bulletins, etc sont prévus pour la vulgarisation"*.



DEUXIEME COMITE DE PILOTAGE INTERNATIONAL DE RESAOLAB : OUAGADOUGOU, 07 MAI 2010

Le Vendredi 07 Mai 2010, le projet RESAOLAB a tenu une réunion du Comité de Pilotage international (CPI), la deuxième du genre, la première ayant eu lieu à Dakar, le 03 Mars 2009.



Le CPI est composé par :

- . les représentants des trois pays : Burkina, Mali, Sénégal
- . les responsables de la coordination centrale
- . les représentants de la Fondation Mérioux et de l'AFD
- . le représentant de l'OOAS, de l'OMS Afro et de l'OMS Lyon
- . le Directeur du Centre Charles Mérioux de Bamako
- . le représentant du Ministère français des Affaires étrangères.

Cette session, qui avait pour but de faire le point sur les activités un an après le lancement du Projet, a été ouverte par le Directeur Général de la Pharmacie, du Médicament et des Laboratoires du Burkina Faso.

Différentes communications ont été présentées, relatives:

- au plan de formation des personnels de laboratoires,

- au plan de réhabilitation et d'équipements de laboratoires dans les trois pays,
- au système d'information et de gestion des données,
- à la surveillance épidémiologique,
- au plan qualité.

Les aspects financiers ont aussi été abordés : procédures financières, dépenses réalisées, demande d'avenant. Les principales conclusions sont les suivantes :

- 1°) Les membres du Comité de Pilotage ont exprimé leur satisfaction par rapport à l'évolution du Projet,
- 2°) La demande d'avenant a été validée,

3°) Le manuel de procédures du Projet RESAOLAB a été validé et signé

4°) La planification des activités pour l'année 2010/2011 a été retenue, comprenant:

- **un volet formation** (mise en oeuvre des modules, formation à distance),
- **un volet contrôle de qualité** (finalisation des plans qualité nationaux, validation des grilles de supervision, début de la supervision, EEQ),
- **un volet surveillance épidémiologique,**
- **un volet rénovation et équipement de laboratoires.**

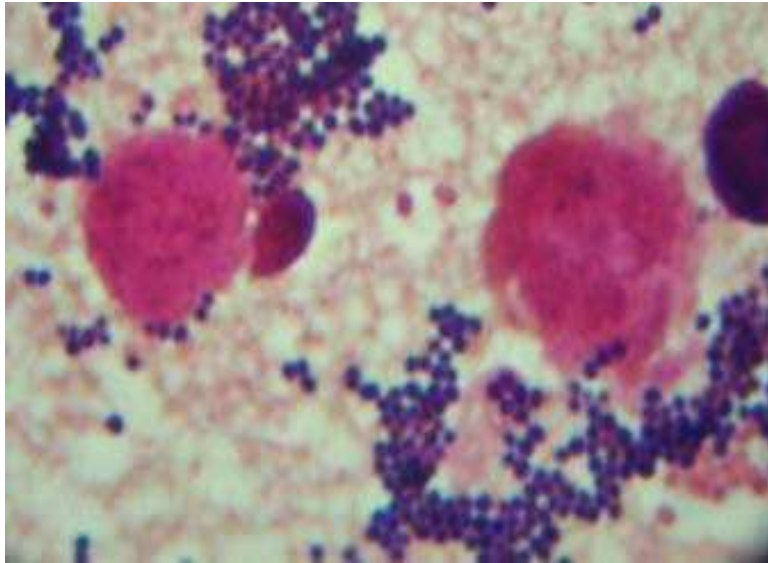
POINT INFO



**24e Journées Scientifiques du Département de Chirurgie
et Spécialités chirurgicales de la Faculté de Médecine,
Pharmacie, odontostomatologie de Dakar**

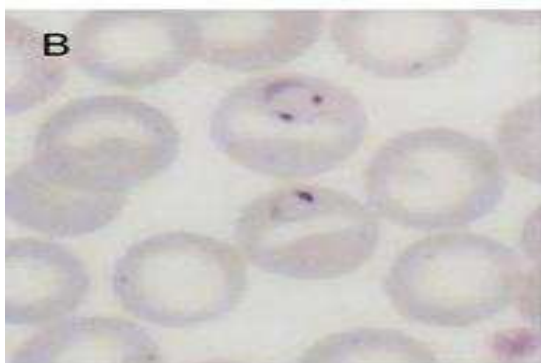
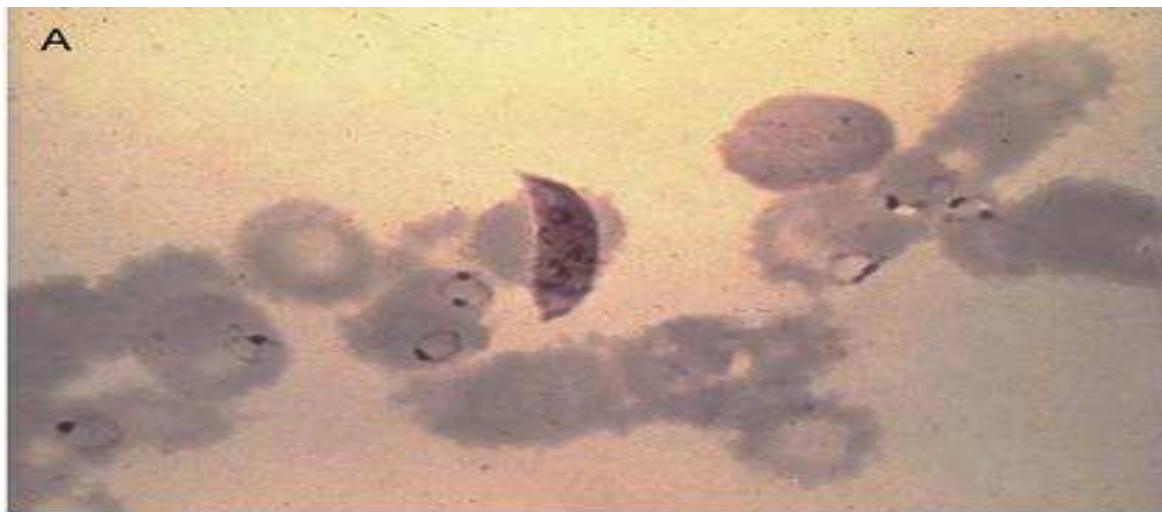
1er et 02 Juillet 2010, Université Cheikh Anta Diop, Dakar
Thèmes: Chirurgie des maladies rares, chirurgie des lambeaux, Femme et chirurgie

IMAGES DU MOIS

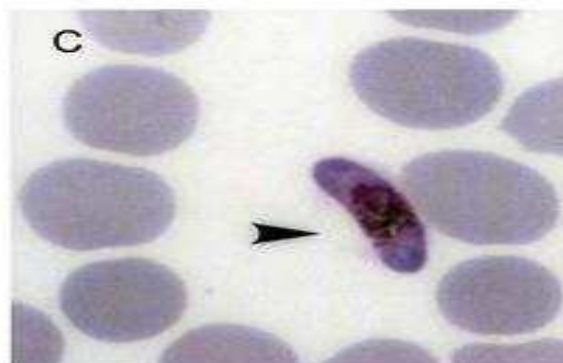


**Cocci à Gram positif en amas
(coloration de Gram)**

Plasmodium



Trophozoïtes de *P. falciparum*



Gamétocytes de *P. falciparum*

DONNEES DE LABORATOIREScollectées par Dr M. Lamine Dia, Biologiste,
Gestionnaire des données du RNL**REPUBLIQUE DU SENEGAL
MINISTERE DE LA SANTE ET DE LA PREVENTION
RESEAU NATIONAL DE LABORATOIRES****FICHE DE COLLECTE DE DONNEES (EXTRAIT)**

N° Fiche : _____

FICHE MENSUELLE DE COLLECTE INTEGREE DE DONNEES DE LABORATOIRE

- **Type de fiche :** 1. Culture et antibiogramme 2. Pas de culture
- **Nom du Laboratoire :** _____ (|_|_|_|_|)
- **Niveau labo :** 1. Labo .PS 2. Labo.DISTRICT 3. Labo. REGIONAL
 4. Labo. NATIONAL 5. Labo. de REFERENCE.
 6. . Autre à préciser : _____

DONNEES DU 1er TRIMESTRE 2010

	Janv.	Fév.	Mars
MENINGITES			
Total échantillons	42	44	63
<i>N. meningitidis A</i>	00	00	00
<i>N. meningitidis B</i>	00	00	00
<i>N. meningitidis W135:</i>	00	00	00
<i>S. pneumoniae :</i>	00	00	00
<i>H. influenzae</i>	00	00	00
Diplocoques à Gram (+)	00	00	00
Diplocoques à Gram (-)	00	01	00
Total selles	131	101	136
CHOLERA			
<i>V. cholerae O1:</i>	00	00	00
SHIGELLOSES			
<i>Shigella dysenteriae :</i>	00	01	00
Autres shigelles :	00	00	01
TUBERCULOSE PNT*			
Total échantillons 16.261	46	39	77
TPM + :	667	02	01
TPM ++ :	1177	02	05
TPM +++ :	1088	02	03
* Les données sur la tuberculose incluent celles en provenance du programme National PNT qui collecte au niveau des Districts (compilation trimestrielle).			

	Janv.	Fév.	Mars
PALUDISME			
Total échantillons	602	767	714
<i>Pl. falciparum :</i>	79	00	47
Autres plasmodies :	00	00	00
IST			
Syphilis (Sérologie) :	16	22	26
<i>Candida albicans :</i>	149	188	141
<i>Trichomonas vaginalis:</i>	12	17	08
<i>N. gonorrhoeae :</i>	00	01	01
<i>Chl. trachomatis (Direct)</i>	04	02	00
<i>Chl. trachomatis (Sérol)</i>	18	34	51
SHISTOSOMIASES			
Total échantillons	640	588	768
<i>Sch. haematobium :</i>	06	03	07
<i>Sch. mansoni :</i>	01	00	01
VIH			
Total échantillons	283	367	448
VIH-1 :	04	32	13
VIH-2 :	00	04	02
VIH-1+2 :	00	01	02
Autres Pathologies virales			
Rougeole :	-	-	-
Poliomyélite :	03	07	06
Influenza virus A (H1N1)	-	-	-

NB : Il est instamment demandé aux responsables des autres Laboratoires de faire parvenir rapidement et régulièrement les données.

Les données notifiées proviennent des Laboratoires suivants :

CHNU Albert Royer, Dakar CHR de Saint-Louis
CHR de Louga Labo Régional de Kaolack
Institut Pasteur de Dakar PNT
CHNU de Fann, Gakar (Bactério et Parasito)