

COMPTE RENDU

Docteur Rokhaya Diagne
Biologiste, Laboratoire de Bactériologie
Hôpital de Fann, Dakar
rodiagne1@yahoo.fr

Renforcement des capacités nationales de laboratoires : Groupe IV, session III, 13-24 octobre 2008, Lyon, France

Le bureau OMS de Lyon en collaboration avec le bureau OMS AFRIQUE a établi en 2001 un programme de développement des capacités des laboratoires dans 29 pays. Ces pays ont été regroupés en 4 cohortes et leurs représentants ont suivi des cours de formation organisés en 3 sessions. Le Sénégal fait partie de la cohorte IV qui regroupe 7 pays : Bénin, Burkina Faso, Djibouti, Mali, Mauritanie, Niger et Sénégal

Les deux premières sessions ont permis d'aborder les thèmes relatifs à la démarche qualité dans les laboratoires de diagnostic, à l'hygiène et la sécurité au laboratoire, à la gestion financière des laboratoires, au diagnostic au laboratoire des diarrhées et méningites, à la surveillance et aux réponses à apporter à ces épidémies.

La finalité de la troisième et dernière session était l'aide aux pays pour le renforcement et l'évaluation des capacités nationales de leurs laboratoires en matière de système de surveillance des infections transmissibles dans le cadre de la mise en place du Règlement Sanitaire International (RSI).

Bilan de l'évaluation externe de la qualité de l'OMS Afrique

Il a été noté :

- Une bonne participation des laboratoires de référence (avec un taux de réponse élevé)
- Un délai de réponse relativement satisfaisant
- De bons résultats

Cependant des insuffisances ont été constatées :

- Non réalisation des CMI pourtant nécessaires pour certains antibiotiques et germes méningés
- Non recherche de bêta-lactamases pour Hi
- Sérotypage le plus souvent non réalisé par manque d'antisérum (*Hi*, *S. pneumoniae*)

Formations, discussions et partage d'expériences

Il a été procédé à un échange entre délégations sur :

- les techniques et procédures pour l'identification, le typage et la détermination des sensibilités des germes méningés aux antibiotiques;
- les techniques et procédures pour l'identification, le typage et la détermination des sensibilités des germes entériques aux antibiotiques;
- les résultats de l'antibiorésistance en 2008
- l'identification des problèmes communs à tous les pays
- l'élaboration des procédures opératoires consensuelles

Recommandations

Sur le plan institutionnel :

- Créer au sein des ministères de la santé, des Directions des laboratoires autonomes
- Faire adopter et appliquer des politiques claires et réalistes en matière de laboratoire au niveau des pays

Sur le plan organisationnel :

- Rendre fonctionnels et opérationnels les RNL à travers leur financement adéquat
- Rédiger et valider au plan national des procédures opératoires normalisées pour la réalisation des analyses afin d'harmoniser les pratiques de laboratoire
- Mettre en place des dispositions de régulation de l'importation et de la mise sur le marché des réactifs de laboratoire
- Promouvoir l'usage rationnel des antibiotiques
- Intégrer les laboratoires privés dans les supervisions et contrôles de qualité

Sur le plan opérationnel :

- Prévoir une ligne budgétaire suffisante dans les fonds destinés à la surveillance épidémiologique pour les activités de laboratoire
- Prendre en compte les besoins spécifiques des laboratoires de références dans la commande des réactifs.

ACTIVITES DU RNL DU SENEGAL

1. Bilan des activités de l'année 2008

En 2008, le Réseau national de laboratoires a réalisé un certain nombre d'activités, dans la mesure des possibilités offertes par le budget de fonctionnement, seule source de financement à sa disposition.

1.1. Sensibilisation des différents acteurs :

Une démarche a été initiée par le Coordonnateur du RNL à l'endroit des Médecins chefs de régions du Sénégal pour demander un rendez-vous et une rencontre avec l'équipe cadre de région et la coordination des Médecins chefs de districts. L'objectif de ces rencontres était de mieux informer ces derniers sur le rôle et les possibilités des laboratoires jusqu'au niveau périphérique, d'échanger avec eux sur la nécessaire collaboration avec le Réseau National de Laboratoires et de les inviter à appuyer le laboratoire de district pour qu'il puisse réaliser le paquet minimum d'activités prévu. Le succès escompté n'a pas été enregistré faute de réactions nombreuses.

1.2. Formation :

En 2008, la formation des techniciens de laboratoires s'est poursuivie par le complément du 1er module (2 sessions). Puis le deuxième module a été entamé (3 sessions). Les trois autres sessions prévues n'ont pu être financées du fait de l'épuisement de la ligne budgétaire.

1.3. Réunions de Coordination :

Les réunions de coordination des responsables de laboratoires devraient avoir une périodicité trimestrielle. Faute de ligne budgétaire, le RNL n'a pu tenir que deux réunions de coordination durant l'année 2008.

La deuxième réunion a enregistré la participation, entre autres, du Dr Papa Coumba Faye (Directeur de la Prévention Médicale), Dr Mady Ba (Surveillance épidémiologique), Dr Ousseynou Ba (PATH), Dr Tidiane Siby (Bio 24, Président de l'association des Biologistes Privés), Dr Mame Bocar Lo (Coordonnateur du PNT), Dr Fatoumata Ba (responsable du Laboratoire de Référence du PNT).

1.4. Supervision et évaluation externe de la qualité

Après avoir validé les fiches de supervision et pour rationaliser les ressources, le RNL a organisé un test sur la région de Dakar, du 30 Juin au 04 Juillet 2008. Tous les Centres de santé de la région étaient ciblés et l'activité devait être menée par les biologistes des laboratoires de niveau régional.

Il a été retenu de coupler la supervision et l'acheminement des échantillons pour l'évaluation externe de la qualité afin de minimiser notamment les coûts liés au transport, car aucune ligne n'est prévue pour cette dernière activité dans le budget de fonctionnement.

Les difficultés liées à la non disponibilité immédiate des finances et au manque de véhicule ont limité la réussite de ces deux activités.

1.5. Bulletin de liaison :

Le RNL a mis en place un bulletin de liaison électronique qui sert de véhicule pour les activités du RNL du Sénégal, d'outil de rétro-information et de partage des données de laboratoires collectées au Sénégal, mais aussi de source d'informations intéressant ou concernant le Laboratoire et les personnels de Laboratoires.

Le premier numéro a été publié le 12 novembre 2008, la parution du second numéro est prévue le 12 Février 2009. La version électronique a été préférée à la version papier pour palier au manque de moyens financiers.

1.6. Registres et Bulletins d'analyses

Chaque année, le RNL confectionne des registres de paillasse modèles et des bulletins d'analyses comprenant les informations utiles les plus complètes possibles.

Ces outils sont distribués aux techniciens représentant les laboratoires à la fin de chaque session de formation, en même temps que les attestations de participation.

1.7. Manuel de procédures techniques :

Le manuel de procédures technique qui doit être un document de paillasse au chevet des techniciens de laboratoires a été finalisé au cours de l'année 2008 ; son impression est en cours et il sera mis à la disposition de tous les laboratoires des différents niveaux de la pyramide sanitaire, en vue d'une application effective.

Analyse

Le Laboratoire a fini de faire l'unanimité sur son importance et son caractère transversal. La mise en place de RNL a été une formidable trouvaille et énormément de réflexion a été menée sur le contenu qu'il faut leur donner.

Au Sénégal, bien que les objectifs fixés ne soient pas atteints, la réalisation des activités ci-dessus mentionnées pourraient sembler relever de l'exploit, face aux contraintes et difficultés qu'on ne saurait passer sous silence :

- insuffisance des ressources financières
- absence de moyens logistiques et de locaux
- absence de formalisation de personnels du RNL

Le RNL doit être considéré comme un programme de développement des Laboratoires et il semble impossible de vouloir le développer correctement en l'absence de solutions à ces problèmes.

Pr. Iyane Sow
Coordonnateur du RNL

INFOS ...

Atelier des points focaux régionaux sur la surveillance épidémiologique

Dr Mouhammadou Lamine Dia
Chargé de la Gestion des données
Réseau national de Laboratoires
du Sénégal
laminedia2004@yahoo.fr

Un atelier-bilan sur la surveillance épidémiologique durant l'année 2008 s'est tenu les 14 et 15 Janvier 2009 à la région médicale de Thiès .

Ont pris part à cet atelier : la Direction de la Prévention Médicale (DPM), l'OMS, l'Institut Pasteur de Dakar, Le Réseau National de Laboratoires du Sénégal (RNL), les points focaux régionaux de la surveillance épidémiologique.

A l'ordre du jour :

- la présentation par région du bilan des activités de la surveillance durant l'année 2008 et des perspectives,
- la présentation par le niveau central du bilan de la surveillance durant l'année 2008 et des perspectives,
- le bilan des activités de laboratoire avec notamment des présentations du RNL et de l'Institut Pasteur.

Les différents points focaux ont présenté un bilan de la surveillance dans leurs régions et les principaux problèmes rencontrés étaient les suivants :

- difficultés d'investigation des maladies bactériennes sous surveillance (Méningites, Shigelloses), la plupart des laboratoires de districts ne réalisant pas la culture et l'antibiogramme;
- retard dans la mise en place des ressources pour l'acheminement des produits pathologiques ;
- ruptures d'antigènes et d'intrants pour la vaccination;
- problèmes dans la logistique roulante.

Le deuxième jour a été consacré aux présentations du niveau central avec notamment une présentation du Dr Mady Bâ sur le bilan des activités 2008, qui, après avoir mis en exergue les insuffisances du système, a insisté sur le renforcement des compétences du personnel et sur le renforcement des capacités des laboratoires surtout dans le domaine de la bactériologie.

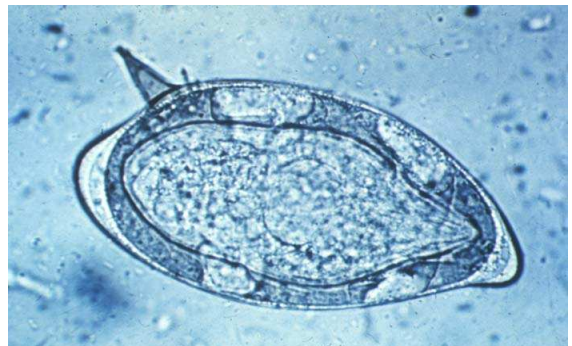
Il s'en est suivi des présentations du RNL et de l'Institut Pasteur qui a fait le point sur la surveillance des paralysies flasques aiguës (PFA), de la rougeole, de la grippe, des rotavirus et de la rage.

L'atelier qui s'est achevé sur des mots du président de séance et du chef de la division Surveillance épidémiologique, souligne encore une fois l'importance de la nécessaire jonction entre la Surveillance épidémiologique et le Laboratoire.

IMAGES DU MOIS



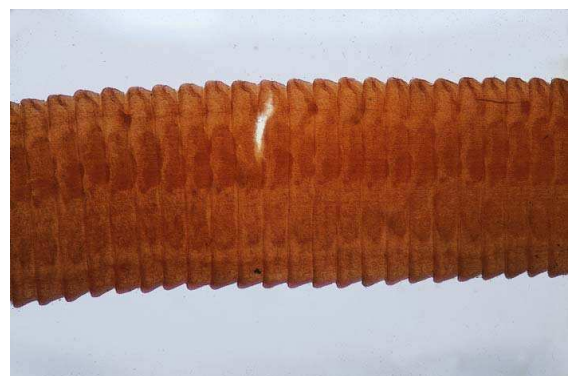
Giardia intestinalis, forme végétative



Oeuf à éperon latéral de Schistosoma mansoni



Oeuf à éperon terminal de Schistosoma haematobium



Anneaux d'Hymenolepis nana

**REPUBLIQUE DU SENEGAL
MINISTERE DE LA SANTE ET DE LA PREVENTION
RESEAU NATIONAL DE LABORATOIRES**

FICHE DE COLLECTE DE DONNEES (EXTRAIT)

N° Fiche : _____

FICHE MENSUELLE DE COLLECTE INTEGREE DE DONNEES DE LABORATOIRE

- **Type de fiche :** 1. Culture et antibiogramme 2. Pas de culture
 ■ **Nom du Laboratoire :** _____ (|_|_|_|)|
 ■ **Niveau labo :** 1. Labo .PS 2. Labo.DISTRICT 3. Labo. REGIONAL
 4. Labo. NATIONAL 5. Labo. de REFERENCE.
 6. . Autre à préciser : _____
 ■ **District :** _____ (|_|_|_|_|)| ■ **Région :** _____ (|_|_|)|
 ■ **Mois de :** _____ ■ **Année :** _____
 ■ **Effectué par** (nom & Fonction) _____

DONNEES DU QUATRIEME TRIMESTRE 2008

	Oct.	Nov.	Déc.
MENINGITES			
<i>N. meningitidis B</i>	00	00	01
<i>N. meningitidis W135:</i>	00	00	00
<i>S. pneumoniae :</i>	02	03	00
<i>H. influenzae</i>	00	01	00
Diplocoques à Gram (+)	01	00	00
Diplocoques à Gram (-)	00	00	00
CHOLERA			
<i>V. cholerae O1:</i>	27	08	01
SHIGELLOSES			
<i>Shigella dysenteriae :</i>	00	00	00
Autres shigelles :	05	07	00
TUBERCULOSE			
TPM + :	03	05	06
TPM ++ :	13	02	00
TPM +++ :	06	05	05
PALUDISME			
<i>Pl. falciparum :</i>	154	139	115
Autres plasmodies :	00	00	00

	Oct.	Nov.	Déc.
IST			
Syphilis (Sérologie) :	05	09	07
<i>Candida albicans :</i>	126	164	118
<i>Trichomonas vaginalis:</i>	15	19	13
<i>N. gonorrhoeae :</i>	01	00	00
<i>Chl. trachomatis (Direct)</i>	00	02	04
<i>Chl. trachomatis (Sérol)</i>	45	56	22
SHISTOSOMIASES			
<i>Sch. haematobium :</i>	03	01	03
<i>Sch. mansoni :</i>	00	00	02
VIH			
VIH-1 :	10	22	23
VIH-2 :	01	01	05
VIH-1+2 :	01	03	00
Autres Pathologies virales			
Rougeole :	00	00	00
Poliomyélite :	00	00	00

Les données notifiées proviennent des Laboratoires suivants :

- CHR de Kolda
- Labo. Régional de Kaolack
- CHR de Louga
- CHR de Saint-Louis
- CHR de Ziguinchor
- CHNU de Fann, Dakar
- Institut Pasteur, Dakar
- CHNU Albert Royer

NB : Il est instamment demandé aux responsables des autres Laboratoires de faire parvenir rapidement et régulièrement les données.